

***70 let***

***Základní školy Cheb, Kostelní náměstí 14,  
příspěvkové organizace***

## **Historie školy Základní školy Cheb, Kostelní náměstí 14, příspěvkové organizace**

Chebská latinská škola, předchůdce dnešního gymnázia, sahá svou minulostí již do r. 1300. Od svého vzniku stála na stejném místě, na kterém byla v letech 1828 – 1830 postavena nová budova gymnázia, tj. na dnešním Kostelním náměstí.

Školní budova se už počátkem dvacátých let 17. století podobala spíše stavbě ohrožené zřícením a tomuto vnějšímu vzhledu odpovídal i její interiér. Stěny byly zcela pokryty mourem, protože už řadu let nebyly vybíleny, takže vstupujícímu cizinci připadala škola spíš jako kovárna než sídlo vzdělávání.

Tomuto starému gymnáziu, latinské škole, byla r. 1821 prokázána mimořádná čest návštěvou Johana Wolfganga Goetha. Po skončení lázeňské kúry v Mariánských Lázních trávil tento významný básník ve dnech 25. srpna - 13. září v Chebu a z podnětu jeho přítele, chebského kriminálního rady Grünera, ho prefekt gymnázia se dvěma profesory pozval, aby se zúčastnil veřejné závěrečné gymnaziální zkoušky. Před návštěvou školy upozornil radní Grüner Goetha na málo potěšující stav školní budovy slovy: "Vaše excelence si nesmí dělat představu o nějaké pozoruhodné budově, ta je už tak stará, že by potřebovala přestavět nebo ještě lépe zbourat a postavit znova, což je velmi žádoucí." Goethe mu odpověděl: "To nemá s věcí co dělat, znám různé staré školy, ve kterých se dobře vyučuje – důležitější jsou učitelé."

V roce 1809 byl počet studentů gymnázia 207, ale už r. 1813 stoupl jejich počet na 411. Tři třídy základní školy v téže budově měly přes 200 žáků, takže panoval velký nedostatek místa. Vzhledem k hrozícímu nebezpečí zhroucení budovy musely být na počátku školního roku 1822/1823 tři vyšší třídy gymnázia přestěhovány do soukromých domů ( do Schillerova domu na náměstí, do domu advokáta Wunschheima a do domu pana Friedricha v Židovském dvoře). Protože nebezpečí zborcení budovy bylo stále větší, byla tato už počátkem školního roku 1823/1824 zcela vystěhována. S bouráním staré budovy se začalo 21. června 1824.

Se stavbou nové školní budovy se však začalo až r. 1828. 9.července 1827 přijel do Chebu z Karlových Varů nejvyšší český purkrabí Karl hrabě Chotek, aby prohlédl staveniště pro plánovanou stavbu nového gymnázia. Při této příležitosti mu předalo několik chebských měšťanů jménem obyvatel Chebu žádost o urychlení realizace stavby. Hrabě Chotek přislíbil splnění jejich požadavku a slovo dodržel.

24. ledna 1828 následovala veřejná dražba na zadání stavby školní budovy za obnos 18 300 zl. konvenční měny (celkový náklad na stavbu činil 31 997 zl. konvenční měny) a po vykoupení dvou sousedících domků byl po Velikonocích, 6. dubna 1828 položen základní kámen školy. Se stavbou se pak urychleně začalo, protože výnos ukládal stavbu zastřešit hned v prvním roce, ve druhém pak dokončit zařízení interiéru. A gymnázium mohlo být na podzim r. 1829 skutečně zprovozněno.

Městský fyzik Franz Lautner se však vyslovil proti okamžitému užívání novostavby tím, že pro zdraví mládeže bude vhodnější, zahájit provoz až na jaře příštího roku. Jeho rady bylo uposlechnuto a slavnostní vysvěcení nového gymnázia se konalo 1. května 1830.

Rozmachem českého školství v poválečné době v Chebu se stala naléhavou otázka vzdělávání a výchovy dětí slaboduchých, duševně vratkých, jež se dosud nalézaly ve třídách obecných škol a zatěžovaly práci normálnímu žactvu.

Proto již v měsíci červnu r. 1947 byly péčí okresního školního výboru v Chebu připravovány správami škol, po zkušenostech dvou předcházejících školních roků, seznamy žactva, jemuž je třeba výchovy ve škole speciální – pomocné.

Současně pak byla ustavena odborná komise podle zákona o pomocných školách ze dne 27. června 1929 č. 86 Sb. z., jež na základě předběžných návrhů jednotlivých škol rozhodla o přijetí, případně převedení žactva do školy pomocné.

Pro pomocnou školu v Chebu byly z počátku uvolněny prázdné místnosti v budově školy u Horní brány, jakožto provizorní umístění nové speciální – pomocné školy. Výnosem zemské školní rady v Praze ze dne 29. srpna 1947 bylo povoleno otevření pomocné třídy při 1. obecné škole chlapecké v Chebu, současně pak byl defektologickým učitelem této třídy jmenován odborný učitel Josef Štěpán z 2. dívčí měšťanské školy v Chebu.

Dne 1. září 1947 bylo započato s vyučováním v pomocné třídě se 17 žáky. Dne 12. září 1947 pak byly do pomocné třídy převedeny další děti národnosti cikánské. Šlo o děti zanedbané, opožděné, bez znalosti českého jazyka, a proto v normálních třídách obecných škol neschopné.

Tak byla rozšířena původní jedna třída o další dvě třídy s 36 dětmi a od 15. října 1947 o další přípravnou třídu se 17 dětmi. Po tomto vzrůstu a vzniku 4 tříd byla podle zákona o zřizování pomocných škol nově zřízena samostatná pomocná škola s vlastní správou. Vedením byl pověřen učitel Josef Štěpán. Vedle řídicího učitele Josefa Štěpána působili na škole: def.učitelka pí. Eliška Čečilová, def. učitelka pí. Milada Skálová a učitelka pí. Alena Hejduková – Veverková.

**Citace:** „Školní práce učitelstva byla velmi obtížná a to pro značnou absenci žactva. Děti 1. třídy byly značně opožděné a zanedbané. Práce učitelstva v cikánských třídách se musela v prvních měsících prvního pololetí omezit většinou na neustálou péči tělesné hygieny dětí, jež byly velmi zavšivené, špinavé, neúpravné a chatrně oblékané. Vedle stálého odvíšivování se věnovalo učitelstvo intenzivně tělesné čistotě dětí, tříd a záchodů, ježto žactvu byly naprosto cizí naše základní civilizační a mravnostní formy společenského soužití. Tato práce vyžadovala od učitelů často značného sebezapření, poněvadž žactvo působilo odpudivě svým zevnějškem i tělesným zápachem. Práce učitelů ve třídách byla pak ztížena neznalostí jazyka vyučovacích, děti mluvily jen cikánsky, maďarsky, někteří trochu slovensky; proto se musela veškerá učební látka omezit na prvoučnou výuku přípravného stupně. Také celková počáteční lhostejnost, netečnost a vzájemná nevráživost a nesnášenlivost žactva velmi znesnadňovaly školní práci.

V červnu shrnutím učiva přípravného stupně byl ukončen školní rok 1947/1948 se 60 žáky. Výsledek učitelské péče a úsilí se projevil jak v docházce, tak v chování. Zvláště u cikánských dětí byl patrný vzestup osobní čistoty a docházky.“

Po značném a nepředvídaném rozšíření školy bylo zřejmé, že dosavadní umístění školy se stalo nevyhovující, zejména pak po stránce základního vybavení školy kabinety, dílnou, hernou, tělocvičnou, aby tak pomocná škola mohla plnit úkoly dané učebními a výchovnými cíli, jednak odlišným posláním pomocné školy.

V květnu 1948 byla přestěhována pomocná škola do bývalého starého gymnázia na Kostelním náměstí. Budova byla upravena pro školní účely stavebním referátem MNV v Chebu s celkovým nákladem 230. 000,- Kčs a obdařena názvem Pomocná škola v Chebu.

Vyučování v nové školní budově začalo 20. května 1948. Vedením správy školy byla pověřena Pavla Rajmová-Ládrová místo správce školy Josefa Štěpána, který 1. května 1948 nastoupil učitelské místo v Petrovicích na rakovnicku.

Po nastěhování do nové školní budovy byly místnosti nevybavené a nezařízené. Nábytek pro 2 třídy byl vypůjčen z 2. národní školy, chybějící nábytek do dalších 2 tříd a sborovny byl opatřen z Rudolfína v Chebu a z Dražetína u Chebu a nastěhováni členy učitelského sboru. Tělocvična byla nezařízena, chyběly dílny velmi důležité pro pomocnou školu. Školní zahrada, ze které si cikáni udělali skládku popele a odpadků byla vyčištěna brigádami dětí a učitelů, ovšem čistá vždy vydržela jen přes noc a druhý den se mohla uklízet znovu. Nejbližší okolí školy, hlavně Školní ulice, byla obydlena jen cikánskými rodinami, které se přičiňovali o znečištění okolí školy.

1. září 1949 byla zahájena výuka ve čtyřech třídách a název pomocné školy se přejmenoval na Zvláštní školu v Chebu. Na počátku školního roku 1949/1950 za dohlížející komise bylo přeřazeno několik cikánských dětí do normálních škol, ty se však po čase vrátily zpět, jelikož jak uvádí p. Rajmová, jednalo se o děti z vrstev ne sociálně, ale mravně nejslabších, z rodin zlodějství a alkoholismu, kdy rodiče jevíli nezájem o školu a děti do školy nechodily.

Protože v Chebu v roce 1950 stoupl počet dětí tak, že musela být zřízena nová národní škola a to již pátá, byla umístěna do 1. poschodí naší budovy. Všechny místnosti zvláštní školy byly umístěny ve 2. poschodí budovy. Mimo 5. národní školy se do naší budovy do přízemí nastěhovala také základní odborná škola zemědělská. Tato situace trvala až do ledna 1952 kdy se přestěhovala 5. národní škola do nově zřízeného Rudolfína a v únoru se odstěhovala i základní odborná škola zemědělská. Pro zvláštní školu zůstala konečně celá budova.

Dnem 1. srpna 1952 nastala změna ve vedení školy a na místo ředitele byl ze služebních důvodů přeložen Václav Rajtura, dosavadní ředitel 2. národní školy v Chebu.

V měsíci červnu 1956 bylo sděleno MNV, že za příčinou zřízení nové národní školy má býti zvláštní škola přestěhována do jiné budovy a to na konec města ku Františkovým Lázním, proti kasárnám. Tato ulice byla však silně frekventovaná a prostory byly nedostačující. Rodiče žáků vznesli protest proti stěhování školy z důvodu nižší duševní úrovně dětí. V závěru MNV bylo usneseno „...vyprázdnit celé 2. patro budovy naší školy, to bude vystěhováno a uvolněno pro novou národní školu a zvláštní škola se s dílnami i kabinetem přestěhuje do sklepních místností“. Učitelstvo zvláštní školy před koncem školního roku 1955/1956 samo stěhovalo všechnu nábytek, dílnu a kabinet do učebních místností s ochotou a úplně zdarma. V následujícím školním roce bylo na závadu práce nedostatek školních místností, dílny a kabinet musely být přestěhovány do sklepních místností, kde prach a uhlí stále všechno zařízení špinil a ničil. Škola konečně získala školní zahradu a to přímo u školy.

Ve školním roce 1957/1958 byla situace ještě náročnější. Tím, že ve sklepech naší školy bylo zřizováno ústřední centrální topení pro celý blok domů na náměstí, byly zrušeny 4 místnosti, kterých škola používala k vyučovacím účelům a to: 3 dílny a 1 kabinet. Zároveň byly zničeny šatny zvláštní školy z důvodu stavby komína. Téměř celý další školní rok byla výuka neustále rušena zednickými a stavebními pracemi na centrálním ústředním topením pro ONV. Paradoxem bylo, že i přesto, že ve škole bylo zřízeno centrální ústřední topení pro ONV, ve škole se stále topilo i přes opakovaný požadavek ředitele ve starých a nefunkčních kamnech v jednotlivých třídách (v některých třídách byl přes zimu maximální teplota 12°C).

Až konečně ve školním roce 1959/1960 se národní škola ze zdejší budovy odstěhovala a tím byl nedostatek místa pro zvláštní školu odstraněn (v přízemí byla zřízena prostorná šatna, 3 dílny a školní kuchyně). Pro neutěšený stav budovy probíhala v létě 1960 její rekonstrukce. Při generální opravě byla prováděna instalace vody, elektrického proudu, osvětlení všech tříd, malování celé budovy a dále pak tolik žádaná instalace ústředního topení. Stavební práce však trvaly až do 1. prosince 1960 a tak žáci zahájili výuku v jiných školách většinou v odpoledních hodinách. Výrazně tak vzrostla nedocházka žáků do školy.

Dnem 1. července 1969 nastala opět změna ve vedení zvláštní školy. Dosavadní ředitel školy Václav Rajtura byl přeložen na školu při nemocnici a novým ředitelem školy byl konkurzem vybrán Miloš Spálenka. Ten byl ve vedoucí funkci této školy do 31. srpna 1971 a po něm byla jmenována Milena Adlofová až do 31. prosince 1978. Tu vystřídala Anna Kučerová a rok poté znovu Miloš Spálenka.

Ve školním roce 1979/1980 došlo k zavádění nových osnov a řada učitelů naší školy pracovalo v průběhu let jako školitelé nového pojetí. Učitelé v tomto období upozorňovali na potíže materiálního zabezpečení práce (chyběly učebnice, metodiky) a v některých předmětech byly velmi náročné obsahy, kterých měli defektní žáci dosáhnout. Zároveň se naráželo na problém nedostatku učebních oborů pro vycházející žáky zvláštních škol v regionu.

Škola zajišťovala mnoho školních i mimoškolních aktivit, na škole bylo až 21 zájmových kroužků, které vedli učitelé naší školy.

Přišel rok 1989 a ve školství bylo nejvýznamnější změnou přijetí nového Školského zákona, který umožňuje vznik soukromých a církevních škol; diferenciaci žáků podle schopností; zřizování gymnázií od 6. tříd aj. Rovněž i na naší škole došlo ke změnám. Svou činnost na škole musela ukončit KSČ. Ředitel školy byl odvolán a do funkce nově zvolen František Pajer.

O Velikonocích r. 1989 se zřítily stropní trámy ve druhém patře hlavní budovy na Kostelním náměstí a škola byla pro výuku uzavřena. Ve školním roce 1989/1990 se začala provádět generální oprava hlavní budovy a škola se musela přestěhovat do náhradních prostor (první třídy byly přestěhovány na 6. ZŠ, druhé a třetí třídy do ODDM, další dvě třídy do ZŠU a tři třídy do bývalých kanceláří Agrokombinátu. Tím, že byly rozmístěny po Chebu nižší třídy, uvolnily se tak prostory pro druhý stupeň v budově na náměstí Ladislava Zápotockého (dnes Baltazara Neumanna). Pro vlastní vyučování se podmínky zhoršily (pomůcky, přecházení učitelů, apod.), zhoršily se i podmínky pro řídicí a kontrolní činnost.

Ke změnám došlo i v oblasti občanské výchovy a dějepisu a žáci v těchto předmětech nebyli známkováni. Změněné podmínky pro práci školy měly vliv na pokles zájmové činnosti žáků, výrazným způsobem stoupla absence žáků a jejich trestná činnost.

Generální oprava této budovy trvala více jak dva roky a přišla na 14 milionů korun. V srpnu 1991 byla kolaudace, nastalo velké stěhování, upravování, chystání a 1. září 1991 mohla být konečně zahájena v restaurovaných prostorách výuka našich žáků.

Také školička zažila několik velkých oprav. Budova Baltazara Neumanna byla postavena roku 1912. První velká oprava se konala v roce 1959, druhá v roce 1973, kdy nám byla přidělena a nový kabát a střechu dostala školička v roce 1996. Do obou opravených budov se zakupovaly moderní pomůcky, vybavovaly se odborné učebny a dílny. V roce 2003 se Zvláštní škola v Chebu přejmenovává a v obchodním rejstříku je vedena pod názvem Speciální školy Cheb a získává právní subjektivitu. Tato změna názvu však netrvala dlouho a v roce 2005 došlo k dalšímu přejmenování pod názvem Základní škola Cheb, Kostelní náměstí 14, příspěvková organizace.

Další změnu přináší školní rok 2007/2008, kdy se stává ředitelkou školy Miloslava Hartmannová a od 1. září 2007 se začalo povinně vzdělávat dle nového školního vzdělávacího programu u žáků s lehkým mentálním postižením. Záměrem nového ŠVP mělo být zavedení cizího jazyka na náš typ školy (základní školy praktické - pro žáky s LMP) a možnost upravení vzdělávacího programu dle potřeb školy. Tyto změny

se začaly od školního roku 2010/2011 dotýkat i základní školy speciální kdy se započalo vyučovat podle nového školního vzdělávacího programu pro základní školy speciální.

Již od roku 2007 se začal klást důraz na zavádění inkluze ve školství a razit směr postiženým žákům vzdělávat se ve školách běžného proudu. Začala se zpřísňovat kritéria pro zařazování dětí do základních škol praktických a speciálních.

Ve školním roce 2016/2017 došlo k výrazným legislativním změnám z důvodu prosazování inkluze do běžného školství. Na naší škole proběhlo v průběhu školního roku 105 rediagnostik žáků a velmi se zpřísnila pravidla pro zařazování žáků do speciálního školství (od 1. 9. 2016 se začalo užívat termínu „třídy a školy podle § 16 Školského zákona, ve kterých se vzdělávají žáci se speciálními vzdělávacími potřebami“). Dle nové vyhlášky 27/2016 Sb. se žáci museli vzdělávat na typu těchto škol odděleně podle druhu jejich postižení. Od školního roku 2016/2017 byla zrušena příloha k RVP ZV pro žáky s LMP (žáci 1. stupně ZŠ praktické se vzdělávali podle minimální doporučené úrovně očekávaných výstupů, která byla součástí RVP ZV od 1. 9. 2016). Díky této úpravě museli být žáci s LMP vzdělávání podle učebního plánu běžného proudu a proto již ve třetím ročníku měli zařazen první cizí jazyk a v sedmém ročníku druhý cizí jazyk. Bylo navýšeno mnoho hodin naukových předmětů a odebráno mnoho hodin z pracovního vyučování. Docházelo tak k výraznému přetěžování těchto žáků a vytrácel se tak vlastní zájem dítěte a zohlednění jeho možností a schopností. Výrazně tak stoupl počet žáků vzdělávaných podle individuálního vzdělávacího plánu a učitelé měli velmi ztížené podmínky pro vzdělávání díky náročnému složení tříd, které se muselo přizpůsobit nové legislativě.

Škola se od roku 2008 zapojila do několika projektů financovaných z ESF a MŠMT a získala tak přes 8.500 000,- Kč. Učitelé vytvořili nové učební materiály, byla vybudována interaktivní učebna, zakoupeny interaktivní tabule do tříd, vybavena dřevodílna a proškoleno mnoho pedagogů pro vzdělávání v 21. století. Tímto patří velký dík všem, kteří se do projektů zapojili.

Ve škole proběhlo mnoho stavebních úprav, zrenovování sociálních zařízení, vymalování tříd i chodeb v obou budovách. Za finanční podpory MěÚ Cheb byla nainstalována plošina v budově Baltazara Neumanna a byl tak umožněn bezbariérový přístup do všech prostor celé budovy.

## **Charakteristika školy:**

**Základní škola Cheb, Kostelní náměstí 14** je škola úplná, jejímž zřizovatelem je Město Cheb. Škola má od 1. 1. 2003 právní subjektivitu. Patří mezi **Základní školy zřízené podle par. 16 odst. 9 Školského zákona**. V naší škole jsou vzdělávání žáci se **speciálními vzdělávacími potřebami**.

Specifikum výuky na ZŠ (dříve praktické):

Základní škola praktická má devět ročníků a člení se na 1. stupeň (1.-5. ročník) a 2. stupeň (6.-9. ročník). Posláním základní školy praktické je umožnit žákům pomocí speciálních metod a forem práce dosáhnout co možná nejvyšší úrovně znalostí. Výchovně vzdělávací proces se přizpůsobuje zvláštnostem psychického i fyzického vývoje našich žáků. Ukončením vzdělávacího programu základního vzdělávání v základní škole „praktické“ získá žák **základní vzdělání**.

Specifikem ve výuce jsou tyto skutečnosti:

- speciální učební metody
- vhodný výběr učiva
- speciální učebnice
- snížený počet žáků
- individuální přístup

Možnosti a schopnosti našich žáků vyžaduje časté střídání jednotlivých kroků vyučovací hodiny a tvůrčí přístup při výběru metod a forem práce. Důležitým požadavkem je zajištění individuálního přístupu a respektování **individuálního tempa**, využívání co největšího množství **názorných pomůcek**. Důraz je kladen na vytvoření příjemné atmosféry, na sympatie mezi učitelem a žákem a společný zájem o školní práci. Cílem je umět řešit základní problémy, s nimiž se žáci setkají v běžném životě.

**Specifikum výuky ZŠ speciální:**

Základní škola speciální (dřívější název pomocná škola) má 10 ročníků. Organizačně je vzdělávání v základní škole speciální rozděleno na 1. a 2. stupeň. Ukončením vzdělávacího programu základního vzdělávání v základní škole speciální získá žák **základy vzdělání**.

Obsah výchovně vzdělávací činnosti se zaměřuje na vypěstování návyků sebeobsluhy, osobní hygieny a na rozvíjení přiměřených poznatků a pracovních dovedností s předměty denní potřeby.

Vzdělávání v základní škole speciální vyžaduje nejen odbornou speciálně pedagogickou péči, ale také vhodně upravené podmínky:

malý počet žáků ve třídě, relaxační prostory, speciální učebnice a pracovní sešity, přizpůsobený časový rozvrh a především klidné školní prostředí poskytující žákům pocit jistoty.

Jedním ze stěžejních úkolů je vybavit žáky **triviem** základních vědomostí, to znamená naučit je číst, psát a počítat. I když tito žáci možná nebudou číst s plným porozuměním souvislému textu, budou si umět přečíst různé nápisy, názvy, jména osob, s nimiž se budou stýkat. Základy počítání žáci uplatní nejen v celém dalším životě, ale i při vzdělávání na praktických školách.

**Vzdělávací programy školy:**

- od 1. 9. 2013 malé děti s doporučeným odkladem PŠD vzděláváme podle ŠVP pro přípravnou třídu podle RVP PV

- od 1. 9. 2007 jsou žáci vzdělávání podle ŠVP pro základní vzdělávání „Škola základ života“ podle RVP ZV-LMP (od 1.9.2016 pouze žáci 2. stupně s LMP -dobíhající vzdělávací program)

- od 1. 9. 2016 jsou žáci vzdělávání podle ŠVP pro základní vzdělávání “Otevřená škola” podle RVP ZV - druhá verze platná od 1. 9. 2016

- od 1. 9. 2010 jsou žáci speciální školy vzdělávání podle ŠVP pro základní školu speciální “Škola pro život” podle RVP ZŠS – díl I. a díl II + přípravný stupeň

### **Počty žáků:**

v současné době navštěvuje školu okolo 160 žáků, přičemž kapacita dle rozhodnutí MŠMT o zařazení do sítě škol je 180 žáků.

- v základní škole (dříve užíváno „praktické“) je přes 100 žáků.

- v základní škole speciální (dříve užíváno „pomocné“) je přes 50 žáků. Na této škole máme v současné době zřízeny autistické třídy. Od září 2008 nám byla zřizovatelem nainstalována plošina pro imobilní žáky, což umožnilo bezbariérový přístup našim žákům do všech učeben školy.

### **Mája:**

dále máme 1 třídu v denním a týdenním stacionáři - Mája, kde jsou vzděláváni žáci s těžkým a hlubokým mentálním postižením podle § 42 zákona 561/2004 Sb. podle Rehabilitačního vzdělávacího programu – díl II.

### **Učebny:**

škola je umístěna ve dvou budovách. V hlavní budově je 10 tříd 1. a 2.stupně základní školy (dříve praktické), 1 třída základní školy speciální, tělocvična a odborné učebny: kreslárna, modelovna, cvičná kuchyně, hudebna, šijovna a interaktivní učebna.

V druhé budově jsou třídy základní školy (speciální), včetně tříd autistických. Dále jsou zde dvě tělocvičny (menší slouží i jako herna pro relaxaci), audiovizuální učebna a školní družina, dílny pro práci se dřevem a kovem. Po stránce učebních pomůcek jsou v obou budovách dobře vybavené jednotlivé kabinety.

### **Autistické třídy:**

tento typ třídy navštěvují žáci s poruchou autistického spektra (PAS) a k ní přidruženou mentální retardací. V této třídě je maximálně 6 žáků a výuku zajišťuje speciální pedagog a asistent pedagoga. Hlavními výchovnými a vzdělávacími intervencemi v této třídě je strukturované učení, nácvik komunikace a sociálních dovedností. Děti se učí ve speciálně upravené třídě formou strukturovaného učení. Denní režim je pevně stanoven pomocí piktogramů, u některých žáků je režim předmětový (hrneček-svačina...).

Tyto děti nemají rády změny, proto jakákoli neočekávaná změna může vést k rozčilení až k sebepoškozování. Každé dítě je jiné, má specifické projevy, proto je nutný individuální přístup a zvolení vhodné metody.

### **Speciální třídy:**

vzděláváme žáky s mentálním postižením, autismem, ale zároveň se specializujeme na vzdělávání žáků se závažným postižením/poruchou bez mentálního postižení (např. poruchu chování, závažné poruchy řeči, závažné zrakové a sluchové postižení aj.)

### **Spolupráce s SPC:**

naše škola pravidelně spolupracuje se Speciálně pedagogickým centrem (SPC) Karlovy Vary, které je zaměřené především na žáky s mentálním postižením a autisty. Dále spolupracujeme s SPC-Plzeň pro žáky se sluchovým a zrakovým postižením. Velmi úzce spolupracujeme také s Pedagogicko-psychologickou poradnou, která má v péči některé naše žáky.



## Přehled historie školy:

**1300** – prokazatelné zmínky o předchůdci dnešního gymnázia na Kostelním náměstí – tzv. chebská latinská škola (tato škola byla ve velmi špatném stavu, její vchod ležel proti Kostelním schodům a měla dvě podlaží)

**1813** – velmi vysoký počet žáků školy (411 studentů gymnázia a 200 žáků základní školy), panoval velký nedostatek místa a hrozilo nebezpečí zhroutení budovy pro její zoufalý stav

**1821** – mimořádná návštěva W. Goetha starého gymnázia, latinské školy; zúčastnil se na pozvání kriminálního rady Grünera veřejné závěrečné gymnaziální zkoušky

**1822** – přestěhování 3 vyšších tříd gymnázia do soukromých domů

**1823** – vystěhování školy pro vysoké nebezpečí zhroutení budovy

**21. června 1824** – bourání staré budovy gymnázia – latinské školy

**9. července 1827** – prohlídka staveniště pro nové gymnázium nejvyšším českým purkrabím Karlem hrabětem Chotkem (předání žádosti chebských měšťanů o urychlení realizace stavby)

**1827** – vykoupení dvou sousedících domků pro rozšíření pozemku pro stavbu nové školní budovy

**24. ledna 1828** – veřejná dražba na zadání stavby školní budovy (celkový náklad na stavbu činil 31 997 zl. konvenční měny)

**6. dubna 1828** - položení základního kamene nového gymnázia (v prvním roce stavby došlo k zastřešení nové budovy, ve druhém k dokončení zařízení interiéru); gymnázium mohlo být na podzim 1929 zprovozněno

**1. května 1830** – slavnostní vysvěcení a otevření nového gymnázia

**29. srpna 1947** – povolení otevření pomocné třídy při 1. obecné škole chlapecké v Chebu

**1. září 1947** – započato vyučování v pomocné třídě se 17 žáky v budově školy u Horní brány pod vedením a správou odborného učitele Josefa Štěpána

**15. října 1947** – nárůst počtu žáků (celkem 60 žáků), vytvoření čtyř pomocných tříd a zřízení samostatné pomocné školy s vlastní správou pod vedením J. Štěpána

**1. května 1948** – přestěhování pomocné školy do bývalého gymnázia na Kostelním náměstí

**20. května 1948** – zahájení výuky v nové školní budově pod vedením Pavly Rajmové

**1. září 1949** – přejmenování pomocné školy na Zvláštní školu; přeřazení některých cikánských dětí do normálních škol (podle komise nepatřily do pomocné školy, avšak v průběhu dalšího školního roku se pro toulání a nedocházku do školy vrátily zpět)

**1950** – nastěhování zemědělské školy do přízemí naší budovy školy; založení 5. národní školy v Chebu, která byla nastěhována do 1. poschodí naší školy (zvláštní škola nastěhována do 2. poschodí budovy)

**únor 1952** – odstěhování 5. národní školy do nově zřízeného Rudolffína a odstěhování základní odborné školy zemědělské

**1. srpna 1952** – stanoven nový ředitel naší školy – Václav Rajtura

**1953** – novým Školským zákonem byly od počátku školního roku 1953/1954 zřízené školy osmileté a jedenáctileté, na kterých se dostávalo veškeré mládeži jednotného vzdělání; byly vypracovány nové rámcové osnovy

**1955 – 1959** – v budově zvláštní školy na Kostelním náměstí současně umístěna nová národní škola

**1960** – výnos ministerstva školství o nařízení povinné 9-ti leté školní docházky

**1. července – 1. prosince 1960** – velká generální oprava budovy školy (instalace vody a elektřiny, osvětlení všech tříd, malování celé budovy, instalace ústředního topení)

**1. července 1969** - změna ve vedení zvláštní školy, dosavadní ředitel školy Václav Rajtura byl přeložen na školu při nemocnici a novým ředitelem školy byl konkurzem vybrán Miloš Spálenka

**1. září 1971** – ředitelkou školy Milena Adlofová

- 1973** – zvláštní škole byla přidělena další budova na náměstí Ladislava Zápotockého  
(dnes školička na náměstí Baltazara Neumanna)
- 1. ledna 1979** – ředitelkou školy Anna Kučerová
- 1. září 1979** – ředitelem školy Miloš Spálenka
- 1989/1990** – nový Školský zákon; (výrazná úprava obsahu vyučovaných předmětů; pokles zájmových kroužků; zrušení PO SSM a KSČ na škole)  
- započata generální oprava hlavní budovy školy na Kostelním náměstí (zřítily se stropní trámy ve druhém patře)
- 1. července 1990** – ředitelem školy František Pajer
- 2003** – přejmenování Zvláštní školy v Chebu na školu pod názvem Speciální školy Cheb
- 2005** – změna názvu školy na Základní škola Cheb, Kostelní náměstí 14, příspěvková organizace
- 1. srpna 2007** – jmenování Miloslavy Hartmannové do funkce ředitelky školy
- 1. září 2007** – vzdělávání dle nového ŠVP podle RVP ZV – přílohy LMP (na ZŠ praktické)
- srpen 2008** – nainstalování plošiny v budově Baltazara Neumanna za finanční podpory MěÚ Cheb
- leden 2010** – zapojení do projektu z ESF a MŠMT „Škola základ života“  
(finanční podpora 2.648 016,-Kč)
- 1. září 2010** – vzdělávání dle nového ŠVP „Škola pro život“ podle RVP ZSS (na ZŠ speciální)
- červen 2011** – zapojení školy do výzvy MŠMT – EU peníze školám s projektem „Moderní škola“  
(finanční podpora 1.030 000,-Kč)
- 1. prosince 2012** – zahájen projekt „Škola pro život“ za podpory ESF a MŠMT  
(finanční podpora 3.859 616,-Kč)
- 1. září 2016** – vzdělávání dle nového ŠVP „Otevřená škola“ podle RVZ platné od 1. 9. 2016
- srpen 2017** – generální oprava interiérů včetně vodoinstalace v hlavní budově školy
- 1. září 2017** – zapojení do projektu „Čteme spolu“ za podpory ESF a MŠMT – Šablony I.  
(finanční podpora 547. 993,-Kč)

**Přehled počtu tříd a celkového počtu žáků za jednotlivé školní roky 1948 - 2018**

Školní rok	počet tříd	celkem žáků	vedení školy / ZŘŠ
1947/1948	1 / 4	17 / 60	Štěpán Josef; Rajmová Pavla
1948/1949	4	60	Rajmová Pavla
1949/1950	2	34	
1950/1951	5	80	
1951/1952	5	85	
1952/1953	7	96	Rajtura Václav
1953/1954	6	94	
1954/1955	8	102	
1955/1956	8	116	
1956/1957	8	124	
1957/1958	9	110	
1958/1959	9	132	
1959/1960	10	120	
1960/1961	11	144	
1961/1962	13	162	
1962/1963	13	161	
1963/1964	13	169	
1964/1965	12	neuveдено	
1965/1966	13	neuveдено	
1966/1967	16	neuveдено	Rajtura Václav/ ZŘŠ-Adlofová M.
1967/1968	16	neuveдено	
1968/1969	16	272	
1969/1970	16	220	Spálenka Miloš/ ZŘŠ-Adlofová M.
1970/1971	16	220	
1971/1972	16	212	Adlofová Milena/ ZŘŠ-Kučerová A.
1972/1973	16	225	
1973/1974	17	220	
1974/1975	17	220	
1975/1976	17	222	
1976/1977	17	238	
1977/1978	18	236	
1978/1979	18	245	Kučerová Anna/ ZŘŠ-Jakubková E.
1979/1980	18	243	Spálenka Miloš/ ZŘŠ-Jakubková E.
1980/1981	20	248	
1981/1982	20	254	Spálenka Miloš/ ZŘŠ-Jakubková +Třesohlavová
1982/1983	20	245	
1983/1984	18	234	Spálenka Miloš/ Geistová M.
1984/1985	17	212	Spálenka Miloš/ Nosková J.
1985/1986	17	233	
1986/1987	18	222	
1987/1988	19	235	
1988/1989	18	237	
1989/1990	18	223	

Školní rok	počet tříd	celkem žáků	vedení školy / ZŘŠ
1990/1991	17	204	Pajer František/ ZŘŠ-Veselá J.
1991/1992	18	196	
1992/1993	18	172	
1993/1994	17	160	
1994/1995	15	162	
1995/1996	16	143	
1996/1997	14	138	
1997/1998	15	119	
1998/1999	14	106	
1999/2000	14	124	
2000/2001	15	133	
2001/2002	15	126	
2002/2003	16	134	
2003/2004	17	123	
2004/2005	17	139	
2005/2006	17	150	
2006/2007	18	146	
2007/2008	19	157	Hartmannová Miloslava/ZŘŠ-Hladká L.
2008/2009	19	152	
2009/2010	20	161	
2010/2011	21	175	
2011/2012	20	168	
2012/2013	19	164	
2013/2014	19	166	
2014/2015	19	165	
2015/2016	19	185	
2016/2017	20	173	
2017/2018	20	167	

### Přehled vedení školy od založení naší školy v letech 1948 – 2018:

od 1. 9. 1947 do 30. 4. 1948	<b>Josef Štěpán</b>	(pomocná třída)
od 1. 5. 1948 do 31. 8. 1952	<b>Pavla Rajmová</b>	
od 1. 9. 1952 do 31. 8. 1969	<b>Václav Rajtura</b>	(od šk. r. 1966/67 - ZŘŠ Milena Adlofová)
od 1. 9. 1969 do 31. 8. 1971	<b>Miloš Spálenka</b>	(ZŘŠ Milena Adlofová)
od 1. 9. 1971 do 31. 12. 1978	<b>Milena Adlofová</b>	(ZŘŠ Anna Kučerová)
od 1. 1. 1979 do 30. 6. 1979	<b>Anna Kučerová</b>	(ZŘŠ Eva Jakubková)
od 1. 7. 1979 do 30. 6. 1990	<b>Miloš Spálenka</b>	(ZŘŠ Jakubková; Třesoňská; Geistová; Nosková)
od 1. 7. 1990 do 30. 7. 2007	<b>František Pajer</b>	(ZŘŠ Jaroslava Veselá)
od 1. 8. 2007 dodnes	<b>Miloslava Hartmannová</b>	(ZŘŠ Libuše Hladká)

### Seznam učitelů, vychovatelů, asistentů pedagoga a zaměstnanců školy:

Josef Štěpán	Miloš Spálenka
Pavla Rajmová	Anna Kučerová
Milena Adlofová	Dagmar Horká
Anna Navarová	Charlota Vančurová
Eliška Čečilová	Milena Třesoňská
Milada Skálová	Jana Hrajnová
Vojtěch Staněk	Blanka Nývltová
Marie Rauetrenkrancová	Jaroslava Veselá
Karel Táborský	Věra Albertiová
Anna Kubiasová	Vlasta Brožková
Vladimír Kočí	Jaroslav Pícha
Milada Jandová	Miloslav Cícha
Růžena Korbelařová	Helga Mladěnková
Milada Soukupová	Marie Váňová
Markéta Klímová	Miroslav Mára
Vlasta Daubnerová	Jitka Molnárová
Anna Nosková	Anna Berkovcová
Helena Skálová	Alena Matyášová
Helena Otrubová	Josef Král
Zdenka Bartáková	Jana Pimková
Jiří Beneš	Eva Jakubková
Jaroslava Táborská	Věra Bártová
Alena Faitová	Jaroslava Jansová
Helena Vaníková	Ludmila Šobrová
Karel Marek	Anna Cíchová
František Korb	Helena Mužíková
Zdena Caviciolli	Hana Havelková
Jarmila Kolblová	Václav Čečelský
Marie Rottová	Věra Holá

Jaroslava Nosková  
Běla Šilhánková  
Libuše Horáková  
Alena Kotová  
Jaroslava Kopecká  
Anna Tauferová  
Alois Bořil  
Mariana Volná  
Miroslava Novotná  
Milena Břehovská  
Vlasta Tomášová  
Vlasta Čábelková  
Alena Zímová  
Alena Borkovcová  
Marie Geistová  
František Pajer  
Zdeňka Hořánková  
Jana Hadová  
Eliška Bořilová  
Libuše Caranová  
Miroslav Hofrajtr  
Dana Barthellová  
Lenka Pániková  
Zdena Doskočilová  
Marie Nová  
Blanka Štěpinová  
Ivana Kokošková  
Hana Krausamová  
Vlasta Veverková  
Ivona Jakubíková  
Marie Dolečková  
Miluše Švédová  
Michaela Štogrová  
Vladana Sýkorová  
Ivana Řeřichová  
Marie Müllerová  
Miloslava Hartmannová  
Oldřiška Nejedlá  
Jiří Franěk  
Marie Šebková  
Marie Němcová  
Olga Pšejová  
Lenka Hurtová  
Kristína Kubová  
Eva Zemanová – Šlajsová  
Lucie Šrailová

Jana Neumannová  
Hana Riegrová  
Libuše Hladká  
Petra Koubová  
Jitka Hartlová – Nožičková  
Renata Sedláčková  
Jitka Korelusová – Fučíková  
Simona Lngamerová – Kohoutová  
Taťána Mandelíčková  
Marcela Balátová – Širůčková  
Iva Koubková  
Monika Rendlová  
Jana Došková  
Šárka Mulačová  
Dagmar Morkesová  
Vladimíra Nezbedová  
Iva Habartová  
Irena Kuřátková  
Ivana Lamplotová  
Martina Štofíková  
Kateřina Břečková  
Lenka Tvarůžková  
Alena Ševelová  
Vladimír Strejček  
Marcela Hlínsniková  
Ludmila Merunková  
Hana Miklušáková  
Romana Turková  
Radka Tomanová  
Jana Arpášová  
Soňa Špiříková  
Bohuslava Prokopcová  
Anita Čučelová  
Helena Lindová  
Václav Kučera  
Stanislav Kůta  
Rostislav Peška  
Radka Bártová  
Markéta Frišmanová – Bártová  
Tereza Malinská  
Petra Želonková  
Petr Svatek  
Radka Rynešová  
Martina Zemanová  
Andrea Mazancová  
Kateřina Starková – Novotná

Drahomíra Havlíčková  
Klára Plutíková  
Lucie Andělová  
Tomáš Strnad  
Kateřina Koprušťáková – Peksová  
Tereza Kremlová  
Jana Pápešová  
Iva Hoyerová

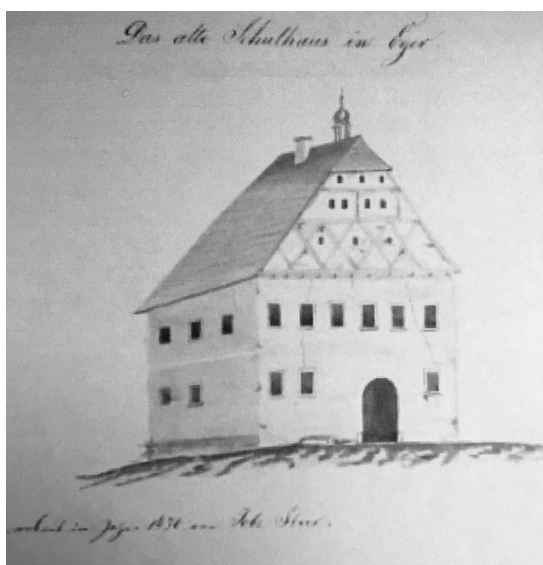
Jitka Valentová  
Jiřina Krejčová  
Nikola Knapková  
Ivana Lhotová  
Marie Bartošová  
Martina Bublíková  
Hana Farová

Sekretářky, školníci, uklízečky, ekonomky:

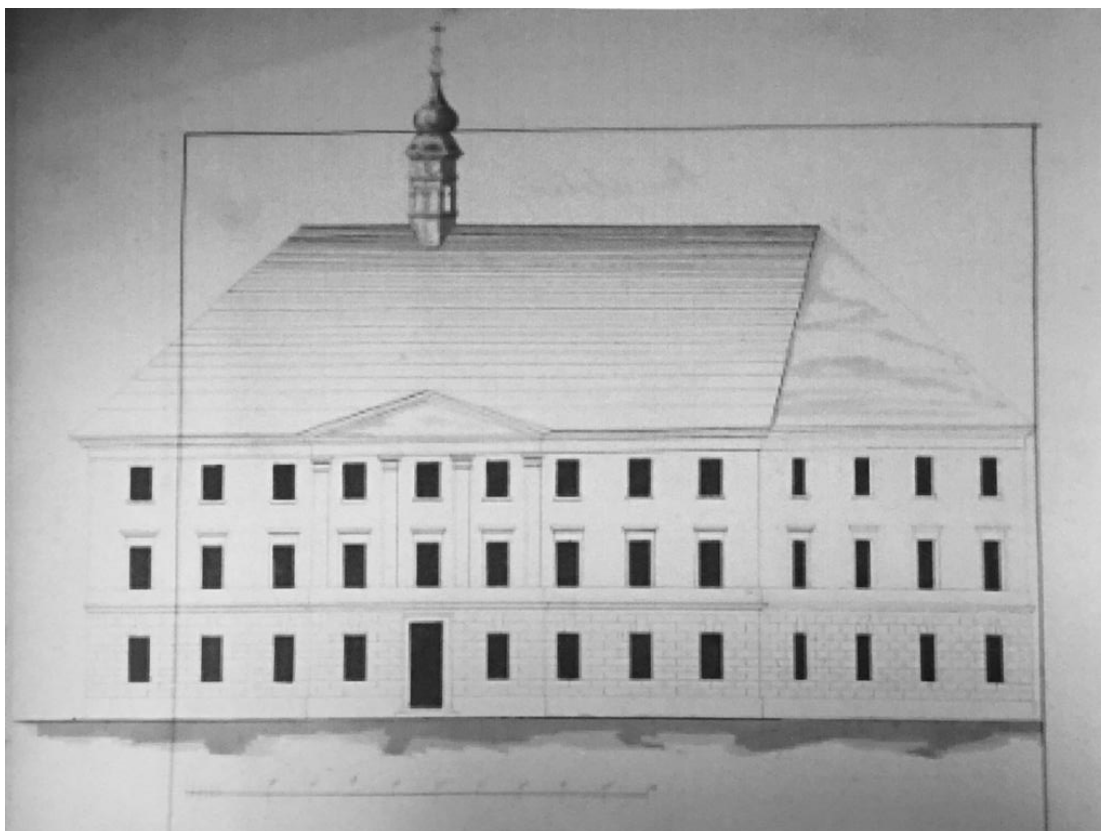
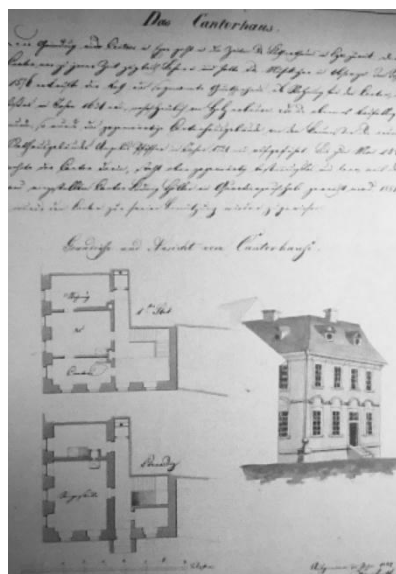
Alena Hemplová  
Marcela Vaindlová  
Milena Léblová  
Miluše Kreitlová  
Irena Jirásková  
Petra Fůsová  
  
Yvona Kuňáková  
Jaroslava Hottmarová

Františka Kurová  
Věra Živná  
Anna Bejvlová  
Ludmila Krajčovičová  
Jaromír Rendl  
František Hladký  
František Křepelka  
Jana Nowaková  
Marie Černíková  
Dana Hladká

**Příloha:**



**Stará latinská škola – kresba z r. 1740**



**Návrh nové školní budovy z roku 1826.**

Stará školní budova, jejíž vchod ležel proti Kostelním schodům, měla v horním patře čtyři, v dolním dvě třídy latinské školy a všechny třídy základní školy.

Nová školní budova s hlavním vchodem proti Kostelnímu náměstí byla v průčelí delší o čtyři sáhy, vzadu pak větší o dva městem vykoupené sousedící domky. Místo dřívějších dvou podlaží měla podlaží tři.





**Josef Štěpán** - narozen dne 27. června 1911 ve Mšeci, okres Slaný, maturoval v r. 1930 na státním učitelském ústavu v Žatci, kde vykonal v r. 1932 zkoušku učitelské způsobilosti. V roce 1930/1931 působil na státní obecné škole v Tuchořicích, okr. Žatec, v letech 1931 - 1938 na státní obecné škole v Lindenhau, okr. Cheb. Odbornou zkoušku 2. odboru pro školy měšťanské složil v Českých Budějovicích, tamtéž v roce 1934 zkoušku z výchovy dětí slabomyslných. Po dobu okupace působil jako správce školy v Benecku v Krkonoších, poté pak v Lipové, okr. Cheb, ve školním roce 1946/1947 na 2. dívčí škole v Chebu. Od 1. září 1947 defektologickým učitelem pomocné třídy v Chebu, později pak řídícím učitelem pomocné školy. Dne 9. dubna 1948 byl přeložen ze služebních důvodů do vnitrozemí a na jeho žádost mu byl přidělen s účinností od 1. května 1948 okres Rakovník.



**Školní rok 1952/1953**



**p. ředitelka Pavla Rajmová (druhá zleva)**



**Anna Kučerová**



**Milena Adlofová**



**Školní rok 1972/1973**



**Pedagogický sbor  
na výletě**



**František Pajer**



**Miloslava Hartmannová**



50. výročí školy - 1998



P. učitelka J. Nosková, L. Caranová,  
A. Matyášová, B. Štěpinová,  
J. Molnárová



Školní rok 2007/2008



Školní rok 2008/2009

**Školní rok 2017/2018**



**Zamykání školy 2017/2018**



**Červen 2018**

**Použitá literatura:**

- **Sborník chebského muzea;** Ludwig, Karl: Zajímavosti ze stránek UNSER EGERLAND – 1926; Novostavba chebského gymnázia v letech 1828 – 1830. 1997, s. 172-175.
- **Cheb, dějiny do roku 1945** – katalog výstavy; Dr. Boháč, Jaromír: Turistický průvodce, s. 82
- **Almanach – 50 let Zvláštní školy v Chebu;** Caranová Libuše; Veselá Jaroslava: 1998, Cheb
- **Školní kronika I. a II. díl ZŠ Cheb, Kostelní náměstí 14**

Na vzniku tohoto almanachu se podílely:

Mgr. Libuše Hladká, Mgr. Miloslava Hartmannová, Dagmar Morkesová

Cheb, 27. července 2018